



CHIFFRES CLÉS

2025



EPSM
METZ JURY



MOT DU DIRECTEUR



S'engager, soigner, construire ensemble : en 2025, l'EPSM Metz Jury affirme la force de son collectif et son engagement au service de la santé mentale.

En 2025, l'EPSM Metz Jury poursuit sa mobilisation au coeur des enjeux de santé mentale, avec une ambition claire : offrir à chaque personne un accompagnement adapté, accessible et de qualité.

À travers cette édition des chiffres clés, l'EPSM Metz Jury propose une lecture synthétique de son activité, de ses ressources et des actions menées tout au long de l'année.

L'établissement met en lumière bien plus que son activité : il valorise l'implication de ses professionnels, la richesse de ses métiers, il témoigne de la dynamique d'adaptation constante face aux enjeux actuels de la santé mentale.

Médecins, soignants, personnels éducatifs, administratifs, techniques et logistiques : toutes et tous contribuent, par leur expertise et leur engagement, à accompagner les usagers dans leurs parcours de vie et de soins. Cette mobilisation collective est au coeur de l'identité de l'EPSM Metz Jury.

Dans un environnement en pleine évolution, l'établissement continue d'innover, d'adapter ses pratiques et de renforcer ses coopérations, tout en plaçant l'humain au centre de nos actions.

Qualité de vie au travail, développement des compétences, attractivité des métiers, esprit d'ouverture : autant de priorités qui façonnent son avenir.

Plus qu'un simple bilan, ce document reflète une énergie collective et une volonté affirmée : faire progresser durablement la prise en charge en santé mentale, au plus près des personnes et des territoires.

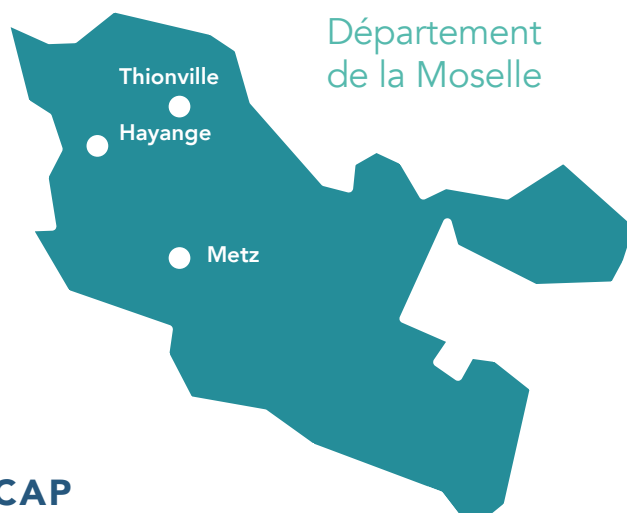
Marc WENDING



PRÉSENTATION

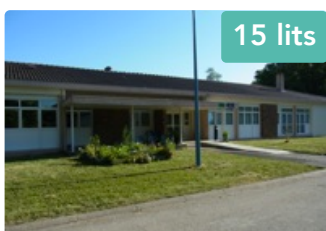
L'OFFRE DE SOINS

Ouvert en 1972, l'EPSM Metz Jury prend en charge les patients des secteurs de psychiatrie situés au centre et au nord du département de la Moselle, soit un bassin de population d'environ 450 000 habitants.



PÔLE ACCOMPAGNEMENT DU HANDICAP

Unité de Soins pour Adultes et Adolescents Autistes (US3A)



Équipe Mobile d'Appui Médico-Social (EMAMS)



Préparation à l'Intégration vers le Maintien en Médico-Social (PIMMS)



Maison d'Accueil Spécialisée (MAS Emile GALLE)



PÔLE URGENCES ET LIAISON

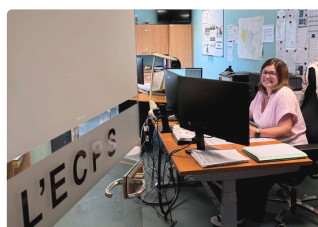
Centre d'Accueil et de Crise (CAC) - Urgences - Liaison - Consultation



Hôpital De Jour Tivoli



Espace de Coordination des Parcours de Soins (ECPS)



PÔLE ACTIVITÉS TRANSVERSALES

Ateliers Intersectoriels de Rééducations, Médiations et Espace Social (AIRMES)



Département de l'Information Médicale (DIM)



Médecine somatique, Éducation thérapeutique



Pharmacie à Usage Intérieur (PUI) - Hygiène



Unité de Recherche Clinique (URC)



PRÉSENTATION

L'OFFRE DE SOINS

PÔLE PSYCHIATRIE DE L'ENFANT ET DE L'ADOLESCENT

Unité d'Hospitalisation pour Adolescents (UHA)



Centre d'Accueil pour la Santé des Adolescents (CASA) Metz



Maison Des Adolescents Metz (MDA Metz)



Maison Des Adolescents St Avold (MDA St Avold)



Équipe Mobile pour Adolescents (EMA)



Centre psychothérapique Winnicott CMP* Metz



Hôpital de Jour Metz



Hôpital de Jour Maizières-les-Metz



CMP* Hagondange



CMP* Devant-lès-Ponts



Unité de Pédiopsychiatrie Périnatale et Petite Enfance (U3PE) - Centre Françoise Dolto Metz



Thérapie Familiale Metz



Hôpital De Jour pour Adolescents (HDJ Ados) Metz



*Centre Médico-Psychologique

PRÉSENTATION

L'OFFRE DE SOINS

PÔLE PSYCHIATRIE ADULTE AMBULATOIRE

CMP* 1
20 rue Gambetta - Metz



CMP* 2
100 Avenue de Thionville - Metz



CMP* 3
26 rue Guynemer
Montigny-les-Metz



CMP* 4 et CATTG** 4
2 rue Paul Langevin - Metz



CMP* 5
4 rue des Roses - Clouange



CMP* 5
17 rue du Général Henry
Fameck



CMP* 6
5 Esplanade de la Liberté
Hayange



Passerelle Psy
2 rue Augustin Fresnel - Metz



Centre de Réhabilitation de
Jour pour Adultes (CRJA) -
PROXICURE Metz



Équipe Psychiatrique de Soins
Intensifs à Domicile (EPSIAD)
Hayange



Équipe Psychiatrique de Soins
Intensifs à Domicile (EPSIAD)
Territoire messin



Réseau Alternatif
Clouange



Équipe Réseau des
Alternatives à l'Hospitalisation
(ERAH) Metz



Structure Intermédiaire
d'Accompagnement Soignant
(SIAS) Metz Sablon



Unité de Réhabilitation
Psychosociale (URP)
Clouange



Unité de Réhabilitation
Psychosociale (URP)
Hayange



*Centre Médico-Psychologique

**Centre d'Accueil Thérapeutique et de Temps de Groupe

PRÉSENTATION

L'OFFRE DE SOINS

PÔLE ADDICTOLOGIE ET PSYCHIATRIE DU SUJET ÂGÉ

Clinique des Addictions (CDA)



Hôpital De Jour en Addictologie (HDJA) Metz



Centre Médical des Addictions (CMA) Metz



Unité de Psychopathologie de la Personne Agée de Metz (UPPAM) - Montigny-les-Metz



Centre de Soins d'Accompagnement et de Prévention en Addictologie (CSAPA) Baudelaire - Thionville



PÔLE PSYCHIATRIE ADULTE INTRAHOSPITALIER

Unité d'hospitalisation Bernard Marie Koltès



Unité d'hospitalisation Jean Moulin



Unité d'hospitalisation Colette Baudouche



Unité d'hospitalisation François Rabelais



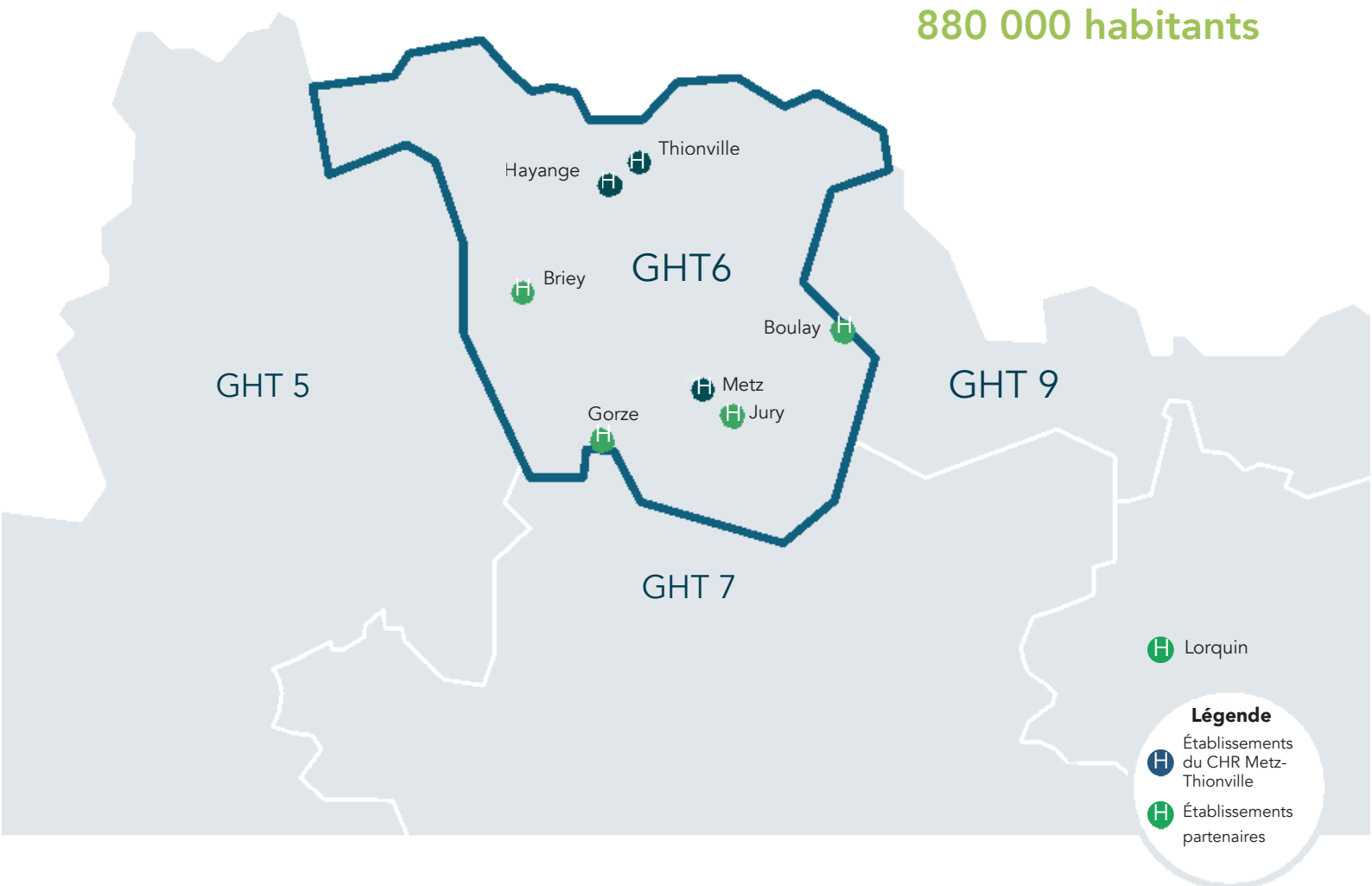
Unité d'hospitalisation Marie Marvingt



LE GROUPEMENT HOSPITALIER DE TERRITOIRE -----

LES ÉTABLISSEMENTS DU GHT

Le GHT Lorraine Nord regroupe 7 établissements partenaires couvrant un bassin de population de **880 000 habitants**



L'EPSM Metz Jury est membre du Groupement Hospitalier de Territoire (GHT) Lorraine Nord.

Le GHT comprend le CH de Boulay, l'EPHAD de Creutzwald, le CH de Briey, l'Établissement Public Départemental de Santé de Gorze (EPDS), l'EPSM Metz Jury, le CH de Lorquin, le CHR Metz-Thionville.

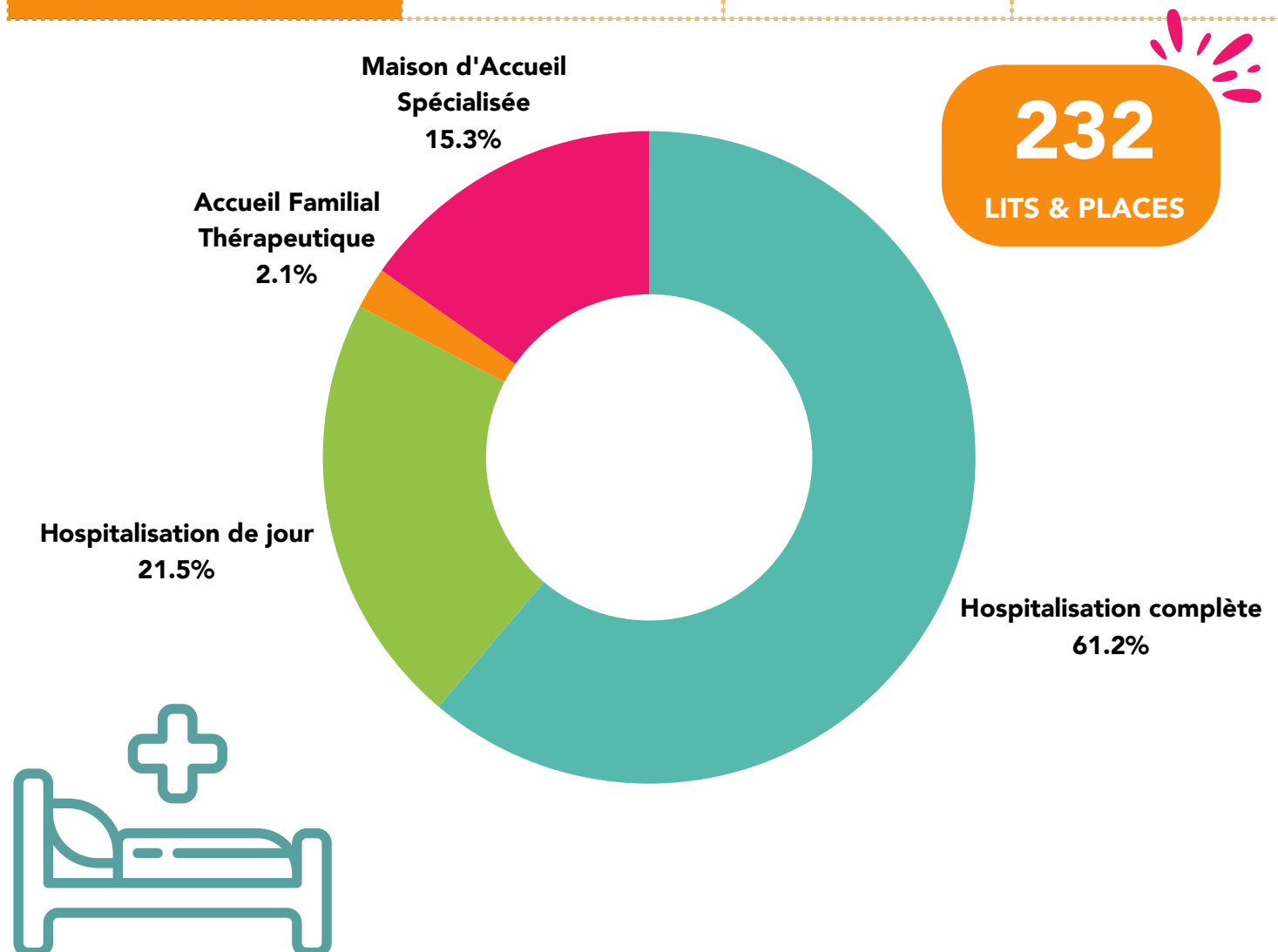
Le CHR Metz-Thionville est l'établissement support du GHT Lorraine Nord.

La volonté politique de redéfinir l'offre de soins psychiatriques sur le territoire mosellan a pris forme en 2015 par la mise en place d'une direction commune des Centres Hospitaliers de Lorquin et Jury.

CAPACITÉ D'ACCUEIL

AU 31/12/2025

	PSYCHIATRIE	MÉDECINE ADDICTOLOGIE	MÉDICO-SOCIAL MAS
Lits installés en hospitalisation complète	123 dont 8 adolescents	10	
Lits installés en hébergement médico-social			37
Places en hospitalisation de jour	50 dont 5 adolescents	7	
Places en Accueil Familial Thérapeutique	5		



ACTIVITÉS

		PSYCHIATRIE ADULTE	AFT*	ADDICTOLOGIE**
HOSPITALISATION COMPLÈTE	File active	979	3	169
	Séjours réalisés	1389	NA	205
	Journées réalisées	40 501	1 074	2 457
	Durée moyenne de séjour (en jour)	29,16	NA	11,99
	Taux d'Occupation Moyen (TOM)	96,15 %	NA	NA
HOSPITALISATION PARTIELLE	File active	134		51
	Venues réalisées	3 047		618
AMBULATOIRE	File active globale	9 130	3	1 797
	Patients suivis en ambulatoire	8 229		1 725
	Nombre d'actes	98 931		14 211

* Accueil Familial Thérapeutique

**Comprend la Clinique des Addictions (CDA), le Centre Médical des Addictions (CMA) et le Centre de Soins d'Accompagnement et de Prévention en Addictologie (CSAPA)



ACTIVITÉS

		PÉDOPSYCHIATRIE
HOSPITALISATION COMPLÈTE	File active	74
	Séjours réalisés	118
	Journées réalisées	1 636
	Durée moyenne de séjour (en jour)	13,86
	Taux d'Occupation Moyen (TOM)	51,50 %
HOSPITALISATION PARTIELLE	File active	71
	Venues réalisées	3 647
AMBULATOIRE	File active globale	3 005
	Patients suivis en ambulatoire	2 986
	Nombre d'actes	25 229

		MAS*
FILE ACTIVE GLOBALE		38
HOSPITALISATION COMPLÈTE	Nombre de résidents dans l'année	38
	Séjours réalisés	46
	Journées d'hébergement	12 973
	Durée moyenne de séjour (en jour)	282,02
	Taux d'Occupation Moyen (TOM)	96,06 %

* Maison d'Accueil Spécialisée (MAS) Emile Gallé

ACTIVITÉS

URGENCES PSYCHIATRIQUES

Les urgences psychiatriques ont pour mission l'accès aux soins et leur continuité, à travers trois unités fonctionnelles complémentaires : le service psychiatrique d'urgence, le service psychiatrique de liaison ainsi que le centre d'accueil et de crise. Ces unités sont situées sur le plateau des urgences, au niveau 1B de l'hôpital de Mercy.

Nos missions :

- Accueil 24h/24
- Évaluation en binôme (médecin/infirmier(ère)) et orientation
- Gestion des appels téléphoniques 24h/24
- Gestion des situations de crise
- Avis thérapeutiques aux professionnels de santé
- Suivi en consultation de post-urgence
- Rencontre et information auprès des familles et/ou entourage
- Travail en partenariat avec les autres centres hospitaliers, les centres médico-psychologiques, les médecins libéraux, etc...

➤ CAC (Centre d'Accueil et de Crise)

Nombre de lits	5
File active	451
Nombre d'entrées	515
Nombre de journées d'hospitalisation	1 284

➤ SPUL (Service Psychiatrique d'Urgence et de Liaison)

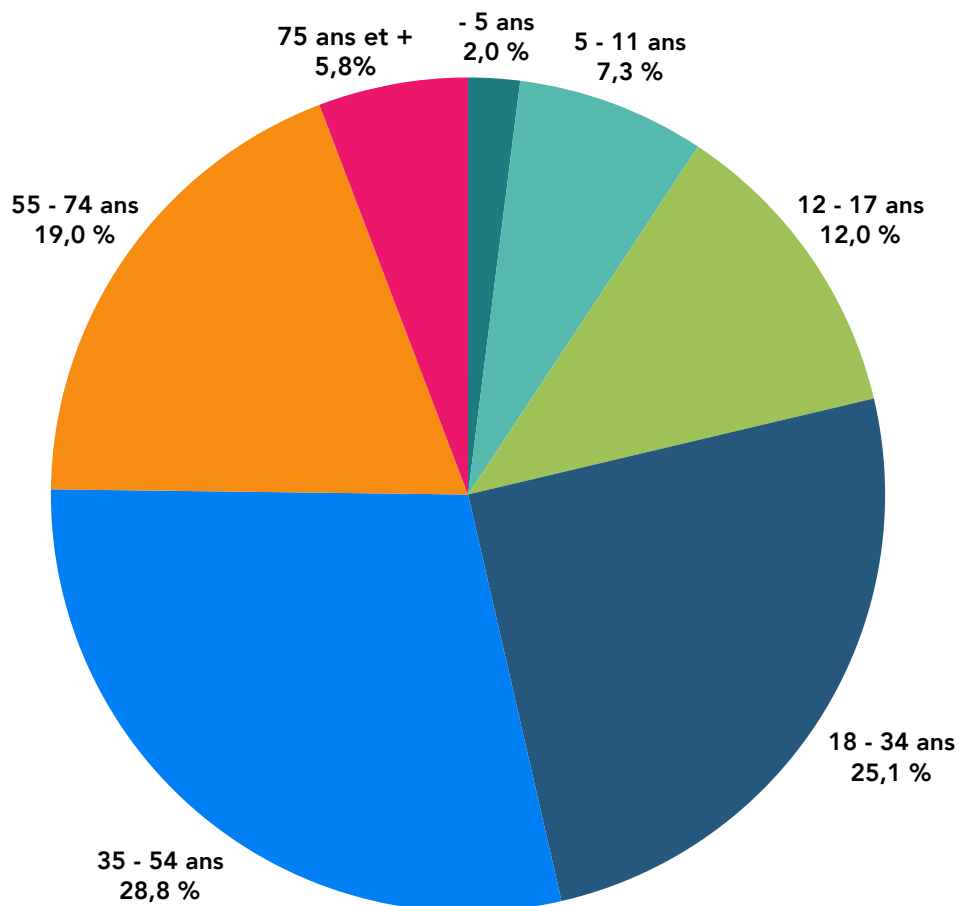
File active	2 562
Nombre d'actes réalisés	5 901



MODES D'HOSPITALISATION

	Nombre de séjours	Nombre de journées	Nombre de patients
Soins psychiatriques libres	1 248	16 964	880
Soins Psychiatriques à la Demande d'un Représentant de l'État (SPDRE)	130	5 999	99
Soins psychiatriques aux personnes jugées pénalement irresponsables	6	1 494	6
Soins psychiatriques dans le cadre d'une Ordonnance Provisoire de Placement	2	36	2
Soins Psychiatriques à la Demande d'un Tiers (SPDT)	271	10 998	233
Soins Psychiatriques pour Péril Imminent (SPI)	168	6 655	142

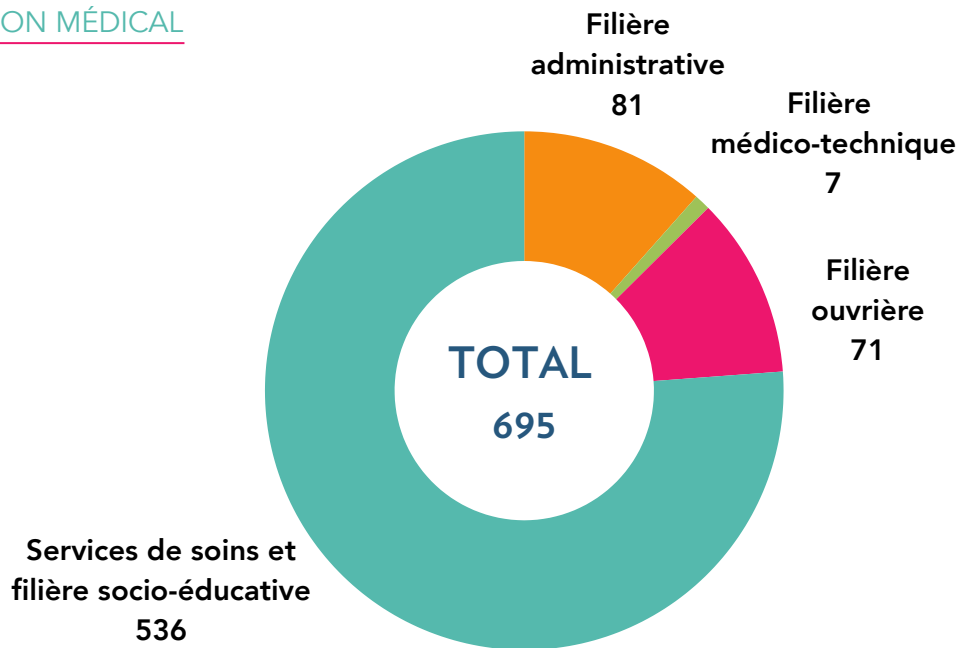
RÉPARTITION PAR ÂGE DES PATIENTS PRIS EN CHARGE



RESSOURCES HUMAINES

EFFECTIFS PHYSIQUES

PERSONNEL NON MÉDICAL

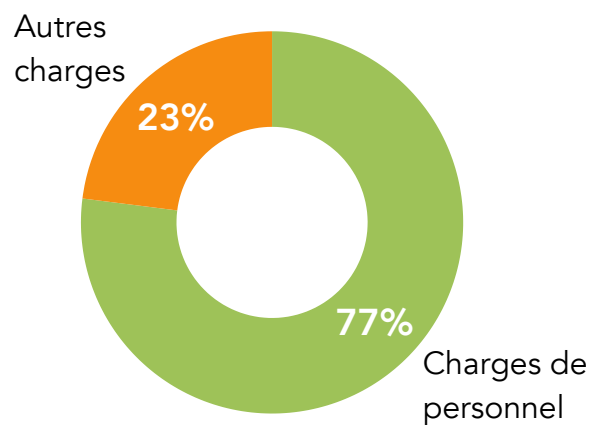


749 AGENTS

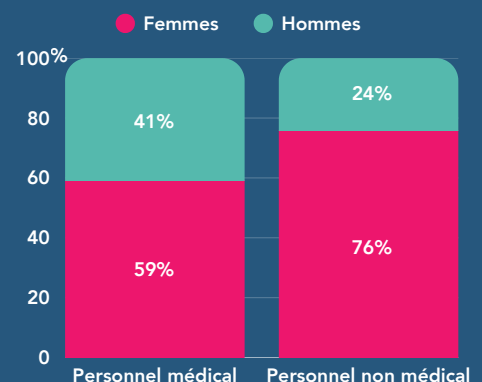
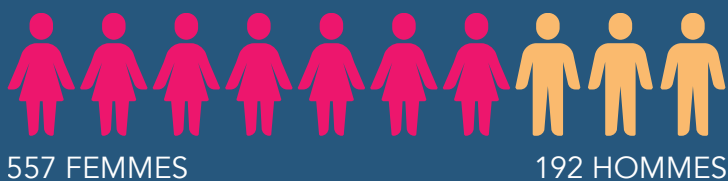
PERSONNEL MÉDICAL

	Effectif
Praticiens	45
Internes	9
TOTAL	54

POIDS DES CHARGES DE PERSONNEL DANS LE BUDGET DE L'ÉTABLISSEMENT



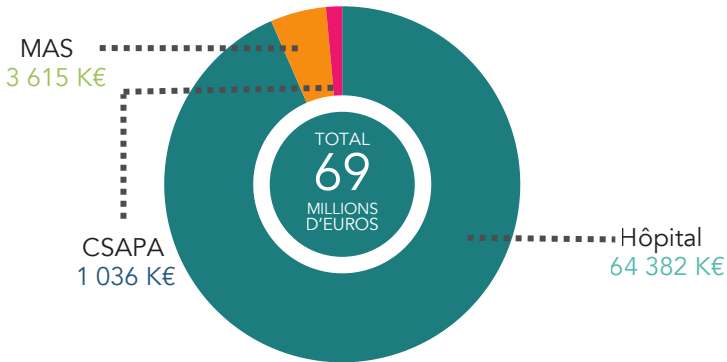
RÉPARTITION DU PERSONNEL PAR GENRE



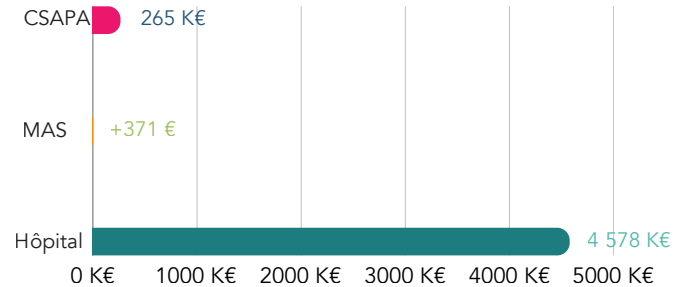
DONNÉES FINANCIÈRES

BUDGET D'EXPLOITATION

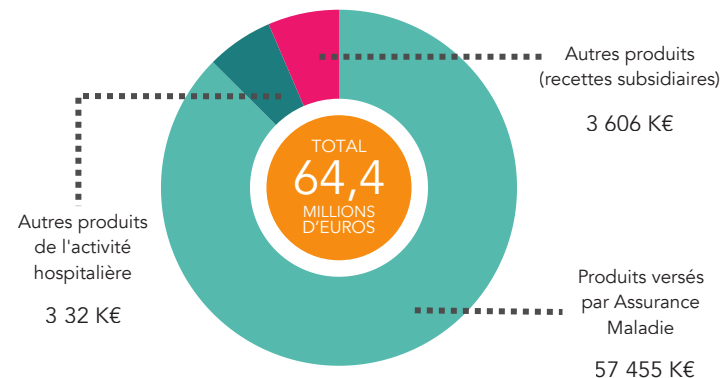
RECETTES D'EXPLOITATION TOUS BUDGETS CONFONDUS



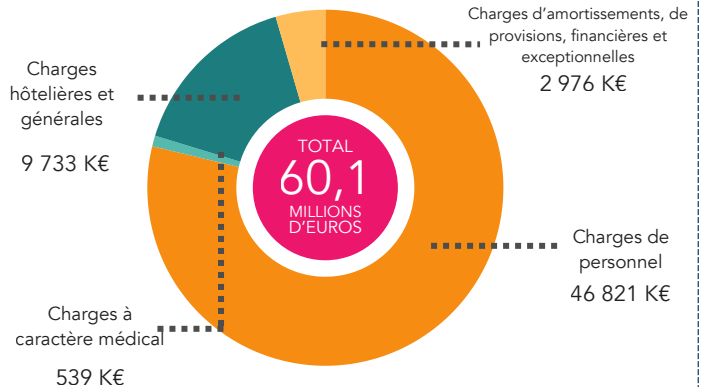
RÉSULTATS D'EXPLOITATION



RECETTES D'EXPLOITATION



DÉPENSES D'EXPLOITATION



BUDGET D'INVESTISSEMENT

EMPLOIS	Insuffisance d'Autofinancement (IAF)	0 K€
	Remboursement des dettes financières	177 K€
	Immobilisations	2 355 K€
	Autres emplois	11 K€
	Total des EMPLOIS	2 543 K€

RESSOURCES	Capacité d'Autofinancement (CAF)	6 496 K€
	Emprunts	0 K€
	Dotations et subventions	248 K€
	Autres ressources	400 €
	Total des RESSOURCES	6 744 K€

ÉQUIPE PSYCHIATRIQUE DE SOINS INTENSIFS À DOMICILE

EPSIAD TERRITOIRE MESSIN

Fort de l'expérience de l'EPSIAD Nord Moselle, l'ouverture d'un dispositif de soins intensifs à domicile dans l'agglomération de Metz (EPSIAD), en mars 2025, a pour ambition de proposer une alternative à l'hospitalisation pour les personnes en situation de crise et d'urgence psychique. Ce dispositif permet de maintenir les patients dans leur environnement de vie habituel, tout en favorisant leur inclusion et en recréant des liens avec leur entourage ainsi qu'avec les ressources locales de proximité. Dans cette dynamique, des infirmiers en pratique avancée (IPA) ont rejoint les équipes des EPSIAD, contribuant au renforcement de la qualité et de la coordination des soins.



Nombre de VAD* réalisées par binôme : 2 248
Nombre de VAD* réalisées avec médecin : 137
Nombre de VAD* réalisées par IPA : 98

Nombre de séances « Groupe ressources » : 38
séances réalisées

EPSIAD NORD MOSELLE

Les missions de l'EPSIAD sont :

- Dispensation de soins psychiques soutenus au domicile sur une période de 4 semaines, exceptionnellement renouvelable une fois,
- Organisation et coordination du bilan et du suivi somatique, de la dispensation du traitement et des soins somatiques,
- Réalisation du bilan social, de l'évaluation des besoins et de l'autonomie au domicile, coordination avec les partenaires sociaux,
- Organisation de groupes thérapeutiques pour les usagers et leurs aidants,
- Travail de partenariat et de coordination avec les aidants familiaux,
- Travail de partenariat avec les professionnels médicaux et paramédicaux libéraux, les travailleurs sociaux et associatifs, les collectivités,
- Coordination du suivi et des soins post EPSIAD.

Professionnels : infirmiers, cadre de santé, aides-soignants, éducateurs spécialisés, psychiatre, assistante sociale, secrétaire médicale, case manager composent cette équipe afin d'accompagner toute personne nécessitant des soins psychiques soutenus en urgence.

« L'objectif est de diminuer le recours à l'hospitalisation et d'être plus efficace dans l'accompagnement psychique du patient, le domicile offre un cadre plus sécurisant et calme pour les patients ».

Dr Caroline Soler, cheffe de pôle.

Nombre de VAD* réalisées par binôme : 2 029
Nombre de VAD* réalisées avec médecin : 270
Nombre de VAD* réalisées par IPA : 149

Nombre de séances « Groupe ressources » : 52
séances réalisées



Équipe EPSIAD à l'occasion du 4ème Colloque National de l'ASPIAD

*Visites À Domicile

PROGRAMMES DE PSYCHOÉDUCATION

Le programme psychoéducatif BREF est la porte d'entrée dans le parcours des familles et des aidants. Il permet de renseigner sur la maladie et les dispositifs d'aide sur le territoire.



- 3 séances d'une heure,
- 1 appel de suivi 3 mois après la fin des séances,
- 2 professionnels de santé,
- 1 bénévole de l'UNAFAM*.

Pour les patients, c'est l'intervention la plus efficace après un traitement thérapeutique car elle permet de réduire de 40% le taux de rechute et d'améliorer l'observance médicale.

Pour les aidants, le programme permet la réduction du sentiment de fardeau, la diminution de symptômes dépressifs et la baisse du nombre de jours d'arrêt de travail.

Depuis 2023 :

- 49 aidants accompagnés,
- 95% de taux de satisfaction avec une note moyenne de 9,1/10,
- 83% des aidants qui complètent les 3 séances du programme.



Profamille est un programme psychoéducatif gratuit destiné aux familles et proches de patients souffrants de schizophrénie ou de troubles apparentés sur 3 ans :

- Module 1 (1ère année) : 14 séances de 4h,
- Module 2 (2ème et 3ème année) : 5 séances de 4h avec animateurs et 6 séances individuelles, ainsi que des points d'animation sur des thèmes spécifiques.

Le programme est animé par une équipe pluridisciplinaire de l'EPSM Metz Jury : médecin, infirmier, éducateur en lien avec l'UNAFAM*.

Les thèmes abordés sont la clinique, les traitements, comment communiquer avec son proche malade et comment demander de l'aide.

Le programme de formation permet aux familles de se « muscler », de s'apaiser et de faire face à la maladie.

Depuis le début du programme en octobre 2012 :

- 13 groupes formés,
- 1 028 heures de formation,
- 5 personnels formés et 2 médecins.



PROGRAMME DE PSYCHOEDUCATION



* Union Nationale des Familles et Amis de personnes Malades et/ou handicapées psychiques

PASSERELLE PSY

Passerelle Psy : une nouvelle porte d'entrée vers les soins en santé mentale :

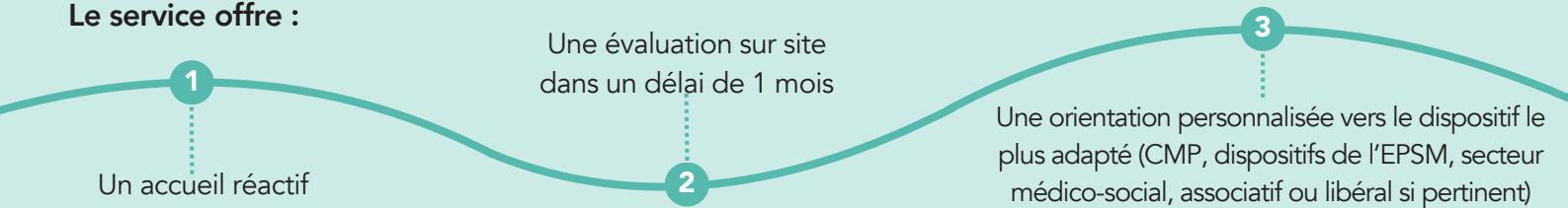
Depuis le 6 octobre 2025, un nouveau service d'accueil, d'évaluation et d'orientation pour les adultes en souffrance psychique existe : PASSERELLE PSY.

Ce dispositif innovant constitue désormais **la porte d'entrée unique du service public de psychiatrie** sur le territoire de l'établissement. Il s'adresse à toute personne majeure présentant des difficultés psychiques, sans suivi spécialisé en cours.

Un accès simplifié, un parcours coordonné

Dans un contexte marqué par des délais d'attente importants, un recours parfois inapproprié aux urgences psychiatriques et une surcharge des CMP, Passerelle Psy propose une réponse structurée, rapide et lisible à toute nouvelle demande en santé mentale.

Le service offre :



Les missions de Passerelle Psy

- Évaluer les nouvelles demandes en santé mentale adulte,
- Orienter vers la structure ou le professionnel le plus approprié,
- Coordonner le parcours de soins, en lien avec les partenaires du territoire,
- Être un interlocuteur ressource pour les professionnels, en particulier les médecins généralistes, pour toute question concernant les parcours, les traitements ou les ressources disponibles.

	Nombre de demandes
Octobre	306
Novembre	259
Décembre	247
TOTAL	812

Nouveau circuit d'accès aux CMP

Depuis le 6 octobre 2025, les nouvelles demandes de suivi en CMP passent par Passerelle Psy.

Cette évolution vise à :

- recentrer les CMP sur le suivi spécialisé,
- garantir une évaluation homogène et territorialisée,
- fluidifier l'entrée dans les soins publics.

Les patients déjà suivis en CMP ne sont bien sûr pas concernés.

Une équipe pluridisciplinaire dédiée

Le service est implanté au Technopôle de Metz, dans des locaux mutualisés avec l'EPSIAD. Il fonctionne du lundi au vendredi, de 9h à 17h. Une antenne sera ouverte en Nord Moselle plusieurs fois par semaine pour une consultation de proximité pour les habitants des secteurs nord.

L'équipe est composée de :

- 4 infirmiers (Emilie Conati, Alvina Di Legami, Isabelle Delaire, Ludivine Rota),
- 1 psychologue (Oriane Joie),
- 1 psychiatre (Nicolas Bacchi),
- 1 secrétaire médicale (Gwladys Williet),
- 1 cadre de santé (Sandrina Cebadero),

La coordination médicale est assurée par Dr Caroline Soler, cheffe de pôle de psychiatrie adulte ambulatoire.

EPISM METZ JURY

Passerelle Psy

Une porte d'entrée rapide vers les soins en santé mentale, pour les adultes rencontrant des difficultés psychiques

- CONTACT**
J'appelle le 03 87 57 27 27 ou je remplis le formulaire de contact en ligne
- RENDEZ-VOUS DE CONSULTATION**
Mes besoins en santé mentale sont évalués lors d'une consultation avec un professionnel
- ORIENTATION**
Un parcours de soins adapté à mon profil et mes besoins m'est proposé

Passerelle Psy

CONTACTEZ-NOUS

Passerelle Psy
Adresse :
WTC, 2 Rue Augustin Fresnel,
57070 Metz
Du Lundi au Vendredi
De 9h30 à 16h30 sur rendez vous
☎ 03 87 57 27 27
✉ passerelle-psy@epsm-metz-jury.fr

Accès :
WTC Tour A 5^e étage,
entrée coté Rue Félix Savart

Transports en commun :
Mettis B - Arrêt "Arts et métiers"
Bus L4 - Arrêt "Grandes écoles"
puis 5 minutes à pied

SECTEUR DE PRISE EN CHARGE

Passerelle Psy s'adresse à tous les adultes habitant le centre et le nord du département de la Moselle

Établissement Public de Santé Mentale Metz Jury – www.epsm-metz-jury.fr –

ESPACE D'APAISEMENT

L'EPSM Metz Jury expérimente depuis Janvier 2022 à l'unité Marie Marvingt un espace d'apaisement, dont le concept vient du Danemark.

Les espaces thérapeutiques « Wavecare » associent des effets lumineux, et des effets sonores à la projection de films pour stimuler les sens visuels et auditifs.

Les thèmes reproduisant des scènes de nature apaisante, ont été développés dans un but de relaxation. L'objectif est de renforcer la capacité des patients à réduire leur stress et leur anxiété en se concentrant sur les ambiances diffusées.

Très simple d'utilisation pour les soignants (une simple pression du doigt suffit à activer un thème combinant scène de nature et ambiance musicale et visuelle), le dispositif permet de transformer une pièce anonyme en un lieu accueillant et chaleureux, avec des programmes sur-mesure et adaptables. Des objets (couette à balles, sièges de massage...) peuvent y être installés.

La mise en place d'un tel espace vise à développer une approche non médicamenteuse et à limiter le recours à une période d'isolement thérapeutique/contention.



CENTRE DE RÉHABILITATION DE JOUR POUR ADULTES - PROXICUR^e -----

Mission :

Le Centre de Réhabilitation de Jour pour Adultes (CRJA) est une structure ambulatoire intersectorielle qui propose un accompagnement psychosocial multidimensionnel et global des personnes adultes souffrant de troubles psychiatriques requérant des soins polyvalents, individualisés et intensifs.

Il propose des activités d'évaluation, de diagnostic et de traitement en impliquant une approche spécifique en réhabilitation psychosociale avec des soins orientés rétablissement, avec le triptyque : psychoéducation, remédiation cognitive et entraînement aux habiletés sociales.

Le CRJA a pu bénéficier d'une double labellisation (ARS, Centre CURE) en décembre 2022.

« Convention de partenariat dans le cadre du dispositif de réhabilitation psychosociale et de remédiation cognitive du Grand Est, entre le Centre Support CURE Grand Est Lorraine et l'EPSM Metz Jury – signée le 01/03/2023 ».

L'équipe pluriprofessionnelle est composée d'infirmiers (ières), d'aides-soignantes, d'une neuropsychologue, d'une ergothérapeute, d'une assistante sociale et d'un cadre de santé. Une Médiatrice Santé Pairs a rejoint l'équipe en début d'année 2025.



Projet de service :

Les séquences thérapeutiques proposées (soins directs/indirects), visent à apporter une amélioration globale du fonctionnement intrapsychique et une meilleure qualité de vie ressentie. Elles sont proposées pour favoriser le développement de l'autonomie psychique et sociale. Une approche transversale et multi-dimensionnelle est privilégiée afin d'améliorer les processus cognitifs et conatifs.

Le travail de réseau et de partenariat permet de favoriser les processus d'accessibilité à la citoyenneté (logement/employabilité) et concours à la promotion de la santé mentale, et à la destigmatisation.

Plusieurs partenariats ont pu être sollicités, parfois même conventionnés, afin d'accompagner les usagers « hors les murs » : Cité Musicale de Metz, Centre Pompidou (Art de partager), Elena Danse (approche psychocorporelle et danse thérapie), Handimoov (employabilité), Connaître -Protéger la Nature-, Conservatoire de Metz, Centre Arc en Ciel, etc...

En ce sens, l'équipe poursuit la diversification des activités et programmes individuels et de groupe proposés, en intra et extra muros, afin de développer les différents aspects des soins de réhabilitation psychosociale, pour la réalisation de projets personnalisés de rétablissement.

L'approche des médiations thérapeutiques est plurielle également : patrimoine Art et Culture, éveil musical, éco-thérapie, éco-citoyenneté, hygiène numérique, développement des H.A.S.C. (Habilités Administratives Sociales et Citoyennes), etc...

Depuis mars 2023, le CRJA publie et partage le journal « S.POIR » qui offre une véritable « tribune » à la parole des usagers. Externalisé depuis peu en partenariat avec le Centre Socio-Culturel « Arc en Ciel ».

Labellisé
depuis 2022

PROXICUR^e
GRAND EST

12 places H-J

File active : 54

Nombre de journées : 3461
(1154 venues + 2307 demi-journées)

532 séances individuelles
446 séances groupales

Pour 2026, le projet de recherche « RÉSONNANCE(S) » est à l'étude, en partenariat avec la Cité Musicale de Metz. Projet innovant intégrant un programme de soin et de recherche explorant le lien entre musique symphonique et cognition, dont l'objectif est de favoriser l'inclusion dans la vie sociale et culturelle des personnes présentant des troubles psychiques et de contribuer à leur rétablissement.

ACTIVITÉS LOGISTIQUES

RESTAURATION

Repas produits :

- 30 930 pour le self du personnel
- 214 196 déjeuners et dîners pour les patients, 87 441 petit-déjeuners et 39 787 goûters
- 22 repas à thème au self du personnel
- 37 repas à thème pour les patients
- 4 repas thérapeutiques
- 2 activités culinaires avec les patients



FILIÈRE DÉCHETS

- Biodéchets : 10,1 tonnes
- Recyclage DAOM : 34,38 tonnes
- DASRI : 0,9666 tonne
- Recyclage piles et accumulateurs : 2,08 tonnes
- Recyclage carton : 17,7 tonnes
- Recyclage papier : 3,42 tonnes
- Recyclage bois : 3,82 tonnes



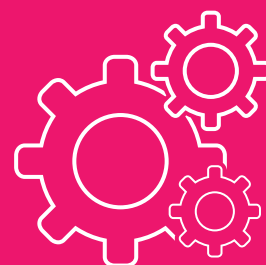
TRANSPORT

- 7 agents (6 chauffeurs et 1 mécanicien)
- Parc composé de :
 - 124 véhicules légers
 - 4 véhicules utilitaires pour les livraisons



TECHNIQUE

- 12 techniciens
- 2 989 interventions courantes
- 336 interventions en astreinte



INFRASTRUCTURE

- Équipe DSI composée de 3,9 ETP + 1 alternant
- 11 serveurs physiques
- 140 serveurs virtuels
- 200 To de stockage : l'équivalent de 200 millions de livres soit 10 fois la Bibliothèque nationale de France
- Plus de 2,5 Po de données sauvegardées



RÉSEAU

- 1000 prises actives, 1500 prises câblées
- Réseau principal à très haut débit : 100 Gbit/s
- 2 km de tranchées
- 7 km de fibres optiques
- 32 km de câbles cuivre
- Dévoiement des fibres optiques en cours dans le cadre de la reconstruction de l'EPSM Metz Jury



TÉLÉPHONIE

- 657 lignes téléphoniques fixes internes
- 231 lignes téléphoniques mobiles (dont 54 lignes data)



SUPPORT ET PARC

- 778 postes clients (fixes, portables) et 67 appareils mobiles dont 577 postes équipés de la sauvegarde LiNA (serveur) dont 390 postes totalement chiffrés
- 146 imprimantes et copieurs



MESSAGERIE

- 1004 boîtes de messagerie dont 726 boîtes nominatives
- 120 alias
- 112 listes de diffusion



MESSAGERIE SÉCURISÉE

- Apicrypt® :
- 50 comptes organisationnels
 - 584 comptes nominatifs
- MSSanté:
- 2 comptes applicatifs
 - 8 comptes organisationnels
 - 112 comptes nominatifs



DOSSIER MÉDICAL PARTAGÉ (DMP)

- 48% des dossiers DMP alimentés par la lettre de sortie



CYBERSÉCURITÉ

- Audit annuaire technique : score de 5/5
- Audit exposition Internet : score de 5/5
- Formation de 138 agents : "Sécurité du système d'information"
- Mise en place de campagnes de sensibilisation mensuelles
- Mise en place d'un quiz cybersécurité à chaque fin d'année
- Animation d'un escape game orienté cybersécurité



NOUVEAUX SERVICES DISPONIBLES

- Jamf : Déploiement et mises à jour automatisés des postes de travail et mise à disposition d'un Self Service (catalogue de liens, d'applications et d'imprimantes)
- Bluefiles : transmissions de messages et de fichiers sécurisés
- Tchap : messagerie instantanée gouvernementale
- Rainbow: téléphonie professionnelle dans le Cloud
- LaSuite : espace de travail ouvert et souverain des agents de la fonction publique
- MailSecure : possibilité pour chacun de libérer les messages considérés comme du SPAM



PARTICIPATION AUX PROGRAMMES NATIONAUX EN COURS

- SUN-ES : 63 285€ dont solde 44 299€ versé en mars 2026 ✓
- CaRE domaine 1 : 15 243,70€ ⌚
- CaRE domaine 2 : ⌚
- HOP'EN 2 :
 - Phase 1 pour 21 728€ décision du 30 octobre 2025 ✓
 - Phase 2 ⌚
- Vidéoprotection du parc (Fonds de Modernisation et d'Investissement en Santé) : 43 039€ demandés en 2026 ⌚





2025 EN IMAGE

FÉVRIER

Hôpital du futur : l'EPSM Metz Jury fait partie des 11 projets lauréats de la 2ème édition

Déménagement de l'équipe de l'Unité de Pédopsychiatrie Périnatale et Petite Enfance (U3PE) - Centre Françoise Dolto rue de Tivoli dans des locaux rénovés



MARS



Salon de l'alternance à l'Institution Jean-Baptiste de la Salle



AVRIL

Journée mondiale de sensibilisation à l'autisme à l'Unité de Soins pour Adultes et Adolescents Autistes (US3A)



MAI

Certification de l'EPSM Metz Jury par la Haute Autorité de Santé

HAS

HAUTE AUTORITÉ DE SANTÉ

**Qualité
des soins
confirmée**

Établissement
certifié

Ouverture de l'Hôpital De Jour pour Adolescents (HDJ Ados)



MAI



Création de l'EPSIAD, Équipe Psychiatrique de Soins Intensifs À Domicile de l'agglomération messine

Participation aux jobs dating organisés par les IFSI de la Croix Rouge et du CHR



JUIN

Fête du personnel et de leur famille au parc de loisirs Pokeyland



Fête de la musique et concert de Camina Harmonie



Cérémonie des retraités et des médaillés

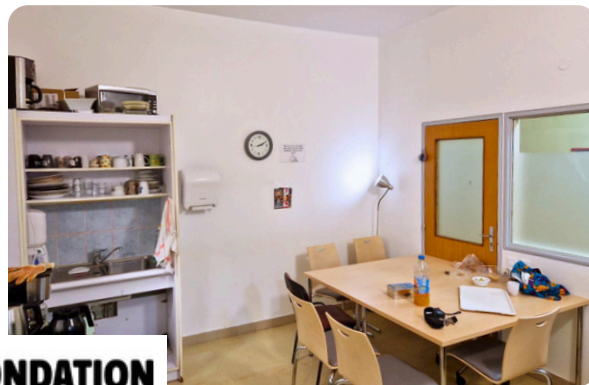


JUIN

Rencontre sportive inter CMP



JUILLET



**FONDATION
DES
HÔPITAUX**

“Prenons soin de ceux qui soignent” : rénovation des salles de pause des unités fermées Colette Baudouche et Jean Moulin



SEPTEMBRE

Semaine sécurité des patients : "La sécurité des patients dès le début de la vie"



Participation du service F.DOLTO EPSM

Participation des représentants des usagers

Participation de la sécurité des patients

Participation du service d'hygiène EPSM

Participation CPAM-ARS

Participation du service informatique EPSM

La sécurité des patients dès le début de la vie !
du 15 au 19 septembre 2025
www.sante.gouv.fr/isp

Toute la semaine à 10h30 et à 14h – avec les Représentants des Usagers

- Visites de services avec une table ronde sur l'hygiène des mains
- Présence souhaitée de l'encadrement accompagné d'un soignant

Exercice de phishing à destination de l'ensemble des professionnels

Mardi 16 septembre – de 9h à 12h15, au Centre Françoise Dolto

Animation de deux ateliers :

- Atelier « Sommeil »
- Atelier « Paroles et retours à domicile post-accouchement »

Mercredi 17 septembre

- Stand d'information au self ciblée Dossier Médical Partagé (DMP)

A partir de 14h à la cafétéria auprès des patients, familles et soignants

=> Ateliers thématiques :

- Promotion du programme BREF
- Jeu autour de l'hygiène des mains
- Mise en pratique de l'hygiène des mains
- Actions de sensibilisation au DMP

Établissement Public de Santé Mentale Metz Jury – www.epsm-metz-jury.fr

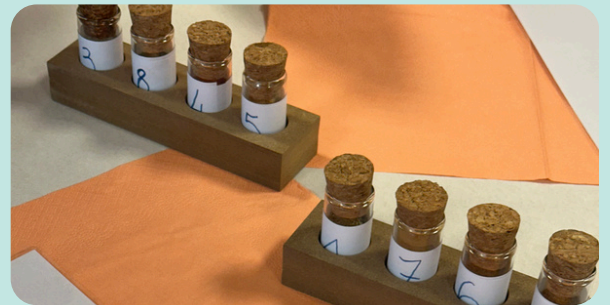


Mise en place des activités sportives gratuites pour les personnels



OCTOBRE

Semaine du goût organisée par les Ateliers Intersectoriels de Rééducations, Médiations et Espace Social (AIRMES)



Atelier dépistage du cancer du sein organisé par notre préventrice des risques professionnels



OCTOBRE

L'EPSM METZ JURY CONSTRUIT

un nouvel hôpital de 168 lits

MODERNISATION | AMÉLIORATION | INNOVATION
DE L'OFFRE DE SOINS

Financé par



Depuis le 13 octobre, les équipes de l'EPSM étudient les trois projets architecturaux

Ouverture de Passerelle Psy



EPSM METZ JURY

Passerelle Psy

Une porte d'entrée rapide vers les soins en santé mentale, pour les adultes rencontrant des difficultés psychiques

- CONTACT**
J'appelle le 03 87 57 27 27 ou je remplis le formulaire de contact en ligne
- RENDEZ-VOUS DE CONSULTATION**
Mes besoins en santé mentale sont évalués lors d'une consultation avec un professionnel
- ORIENTATION**
Un parcours de soins adapté à mon profil et mes besoins m'est proposé

Passerelle Psy

CONTACTEZ-NOUS

Passerelle Psy
Adresse :
WTC, 2 Rue Augustin Fresnel,
57070 Metz
Du Lundi au Vendredi
De 9h30 à 16h30 sur rendez vous
☎ 03 87 57 27 27
✉ passerelle-psy@epsm-metz-jury.fr

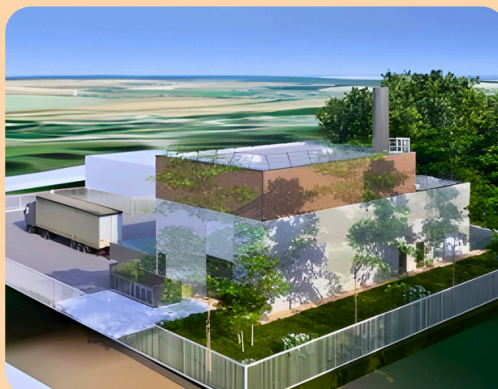
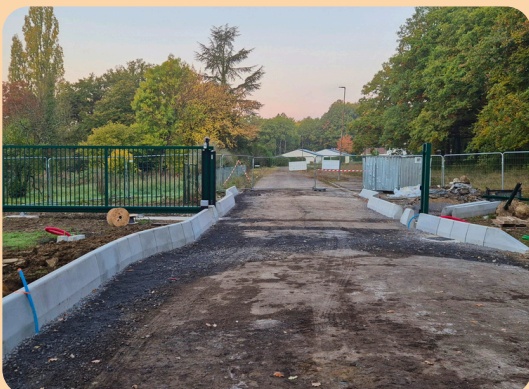
Accès :
WTC Tour A 5^e étage,
entrée côté Rue Félix Savart
Transports en commun :
Mettis B - Arrêt "Arts et métiers"
Bus L4 - Arrêt "Grandes écoles"
puis 5 minutes à pied

SECTEUR DE PRISE EN CHARGE

Passerelle Psy s'adresse à tous les adultes habitant le centre et le nord du département de la Moselle

Etablissement Public de Santé Mentale Metz Jury - www.epsm-metz-jury.fr

Modernisation des infrastructures : lancement de la chaufferie biomasse, rénovation des réseaux



NOVEMBRE

Santé mentale, Grande Cause Nationale 2025 : Concert de Hayel



Initiation à la spéléologie dans le cadre de l'amélioration de la Qualité de Vie au Travail



Conférence du Professeur Fabrice Berna : "La déprescription des antipsychotiques : enjeux cliniques, éthiques et pratiques" organisée par l'Unité de Recherche Clinique (URC)



DÉCEMBRE

Le Groupement Hospitalier de Territoire (GHT) de Lorraine Nord a adopté un Dossier Patient Informatisé (DPI) commun



Fête de Noël des enfants du personnel



35ème place sur 313 du meilleur établissement de santé mentale en France pour la prise en charge de la schizophrénie dans le Palmarès des Hôpitaux et Cliniques réalisé par le magazine Le Point

PALMARÈS 2025

35^e / 313

meilleur établissement de santé mentale en France pour la prise en charge de la schizophrénie*.

*dans le palmarès 2025 des Hôpitaux et Cliniques réalisé par le magazine Le Point. Palmarès complet à retrouver dans le magazine n°2784 disponible en kiosque ou sur <https://www.lepoint.fr/hopitaux/>



JOURNÉES D'INTÉGRATION

Journées d'intégration des nouveaux arrivants (JINA) et accueil des nouveaux internes



5 journées d'intégration des nouveaux arrivants

20 personnes à chaque journée

Au programme :

- Présentation de l'établissement
- Formation incendie
- Décryptage fiche de paie

Quiz interactif permettant de remporter un panier garni



2 journées d'accueil des nouveaux internes

Au programme :

- présentation de l'établissement et des projets médicaux
- présentation des différents interlocuteurs : présidence de CME, pharmaciens, médecins généralistes, ...



ANIMATIONS CAFÉTERIA



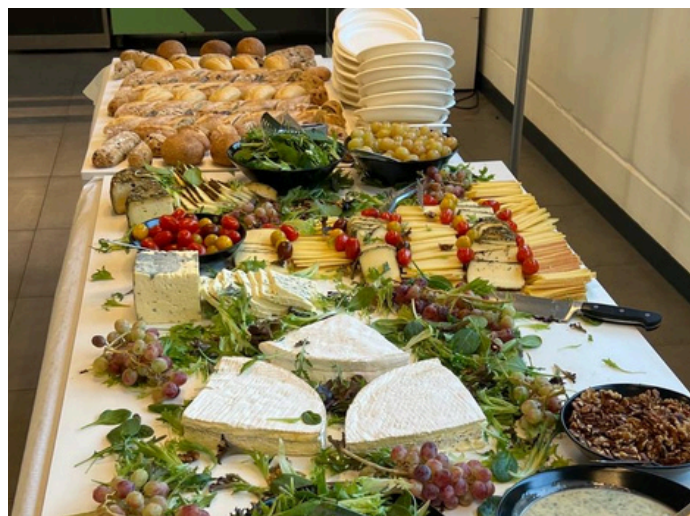
10 événements ont été organisés par l'équipe de la cafétéria :

- Bingos : février et octobre
- Karakés : mars et novembre
- Ateliers décoratifs avec les usagers : Halloween et Noël
- Après-midi jeux : avril
- Après-midi jardinage : mai
- Fête de la musique : juin
- Bal de fin d'année : décembre



RESTAURATION

Repas à thèmes et festifs préparés par le service de restauration



37 repas pour les patients et 14 repas pour les personnels au self pour la Chandeleur, la St Valentin, Pâques, la Fête de la musique, Noël...



RÉORGANISATION

de La Psychiatrie en Lorraine Nord



Rechercher une complémentarité entre les établissements du territoire

Deux orientations :

- Mise en place de centres de référence et d'excellence (sites de Mercy, de Jury, et de Lorquin)
- Organisation de filières transversales de référence (urgences psychiatriques, adolescents, gérontopsychiatrie, addictologie, réhabilitation)



Apporter une réponse spécialisée à l'urgence avec le CAC/ UAO de Mercy

Création d'une Unité d'Accueil et d'Orientation (UAO) de 20 lits sur le site de Mercy, en complémentarité du Centre d'Accueil et de Crise (CAC) de 10 lits



Construction d'un nouvel hôpital de 168 lits sur le site de Jury

- 4 unités d'excellence de 33 lits dédiées à la psychiatrie adulte et au sujet âgé
- 18 lits dédiés à la prise en charge des adultes et adolescents autistes
- 18 lits dédiés à la préparation à l'intégration vers le médico-social
- Des espaces d'apaisement Wavecare



Construction d'une Maison d'Accueil Spécialisée (MAS) de 94 lits et places à Lorquin



NOUVEL HÔPITAL DE JURY

Horizon 2030



Programme capacitaire 168 lits

- 4 unités mixtes de 33 lits dédiées à la psychiatrie adulte et du sujet âgé, un espace d'apaisement pour 33 lits, une chambre d'isolement par unité de 33 lits
- 18 lits Unité de Soins pour Adultes et Adolescents Autistes (US3A)
- 18 lits Préparation à l'Intégration vers le Maintien en Médico Social (PIMMS)



4 unités d'excellence

- Unité 1 : psychiatrie générale et spécialisation dans la prise en charge des troubles de l'humeur
- Unité 2 : psychiatrie générale et spécialisation dans la prise en charge des expériences hallucinatoires, de vécus dits délirants
- Unité 3 : psychiatrie générale et spécialisation dans la conduite de projet de sortie et la réinsertion sociale dans les situations complexes
- Unité 4 : psychiatrie générale et de la personne âgée



Thérapies non-médicamenteuses orientées rétablissement

- Espaces d'apaisement « Wavecare » associant des effets lumineux, des effets sonores à la projection de films pour stimuler les sens visuels et auditifs.
- City stade
- Médiations thérapeutiques
- Maison des usagers



Financé par



GOUVERNEMENT

Liberté
Égalité
Fraternité



Financé par
l'Union européenne
NextGenerationEU

ars
Agence Régionale de Santé
Grand Est

Direction de la publication
Marc WENDLING

Crédits photos
Google image, service communication

Réalisation
Service communication
Véronique DEFLOIRINE
Faustine MILARD

Impression
Service reprographie du CHR Metz-Thionville

Publication annuelle - Édition 2025

Merci à l'ensemble des professionnels de l'EPSM Metz Jury qui
ont participé à l'élaboration de cette édition.

